

AGOST 2024

MANUAL D'ACOLLIDA DELS PROFESSIONALS DEL GRUP ALBA



Tots som motor de canvi!

ÍNDEX

Benvinguda

Organització i entitat

Conveni laboral i reglament de regim intern

- ▶ Conveni Alba
- ▶ Normes bàsiques
- ▶ Normes transport
- ▶ Plus lleure
- ▶ Permisos retribuïts
- ▶ Nomina
- ▶ Fons social
- ▶ Millores laborals

Benvingut/da a l'Associació Alba!

Benvingut/da,

Estem contents que hagi decidit formar part de l'Associació Alba, que juntament amb altres sis entitats, formem el Grup Alba, entitats d'economia social que apostem per una transformació del nostre entorn, oferint productes i serveis de qualitat amb un alt retorn. Una entitat que creu amb cada una de les persones i el seu potencial. La teva contribució serà important i no deixis de proposar, millorar tot el que t'envolti per tal que de forma conjunta aconseguim la nostra missió: acompanyar a les persones amb els seus somnis i desitjos.

Junts podrem construir una societat més justa i inclusiva.
Comptem amb tu

Per **entrar a l'espai virtual del professional d'Alba** segueix aquests tres passos:

1. Entra al web: www.aalba.cat/benvingutprofessional
2. Ja pots descobrir tota l'entitat en un clic!

La qualitat en el treball és la clau per fer la feina ben feta. Per això, **fomentem el benestar laboral** dels nostres professionals a través d'accions com:



**CONVENI
ASSOCIACIÓ
ALBA**



**APOSTA PER
LA FORMACIÓ**



**MANTENIMENT
I MILLORA
D'ESPAIS**



**MILLORA DE
PROCESSOS I
TECNOLOGIA**



**AVANTATGES
SOCIALS**



**FOMENT DE LA
PARTICIPACIÓ**

Dins de la bossa "Tots som motor de canvi" et deixem els documents més importants de l'entitat perquè el fullegis, una caixeta d'arrugats i uns dolços amb els nostres valors. Esperem que ho gaudeixis!

Qualsevol dubte o suggeriment, estic a la teva disposició.

Maite Trepal,
Directora de l'Associació Alba



JUNTA DIRECTIVA I SOCIS de l'Associació Alba

La **Junta** està formada per socis de l'entitat amb una representació de les persones i famílies d'Alba, els professionals, la ciutadania, així com els representants de l'Ajuntament de Tàrrrega i de la Paeria de Cervera.

Una vegada a l'any es realitza una **Assemblea de socis** un espai de participació democràtica on l'entitat rendeix comptes de les accions realitzades, dels reptes per l'any vinent i es fa un balanç de la situació econòmica, entre d'altres.

LA NOSTRA MISSIÓ

La **raó de ser** de l'Associació Alba és acompanyar les persones en la realització dels seus desitjos i il·lusions oferint recursos i serveis i de qualitat i promovent un territori inclusiu i compromès.

ELS NOSTRES VALORS

- Compromís social amb les persones i el territori.
- Emprenedoria i innovació.
- Responsabilitat.

Formem part del Grup Alba:



LA NOSTRA GOVERNANÇA

Apoderem els equips oferint la confiança, el suport i les eines necessàries perquè puguin prendre les seves pròpies decisions, pel bé de les persones i el bon funcionament de l'entitat.

Junta

Comissió Econòmica

Equip Organització

Cultura Organitzativa, Gestió ètica, Processos de Transformació organitzativa

Organització saludable

Benestar laboral
Espais de cures
Participació i vinculació
Desenvolupament personal

Organització innovadora

Cultura de la innovació
Millores tecnològiques
Qualitat i gestió coneixement
Avaluar impacte

Organització sostenible

Seguiment econòmic i financer
Pla d'inversions
Estudi de viabilitat nous projectes
Sostenibilitat mediambiental

Serveis comuns

Administració
i finances

Gestió d'espais
i infraestructures

Informàtica
i transformació digital

Qualitat
i processos

Comunicació
i captació de fons

Formació interna

Equip projectes de vida

Transformació dels serveis (pilotatges), Dinamització i suport Famílies, Noves necessitats socials

Suport Terapèutic i educatiu

CDIAP
Escola

Suport en la inclusió a la comunitat

CO Tàrrrega, CO Verdú,
CO Cervera, CO Agramunt
i CO Guissona

Suport a la formació i inserció laboral

ENFOC: Inserció
CET: Bugaderia, neteja, jardineria,
El Gat, El Rosal.
Empresa Inserció

Suport a l'habitatge i a la vida independent

Llars Alba, Aleix, Mestre Martí
Espai comunitari La Bassa, Pisos
SASVI, SAD, Respirs

Suport a la salut i al benestar

Suport en l'accés a la cultura i el lleure

Equips transversals

Trastorn de l'Espectre
Autista (TEA)

Accessibilitat

Sexoafectivitat

Defensa de drets

Salut Mental

Envelliment actiu
i pluridiscapacitat

Equip territori i comunitat

Dinamització comunitària, Foment ESS, Cooperació i Aliances, Sensibilització

RESPONSABILITAT SOCIAL EMPRESARIAL

Des de l'Associació Alba contribuïm a un **model de desenvolupament sostenible** des de diferents vessants i més enllà del nostre àmbit de treball i compromís amb les persones.



Transparència

Vetllem perquè la informació sigui accessible i pública per a tothom a través dels canals de comunicació.



Sostenibilitat ambiental

Treballem per ser una entitat sostenible i respectuosa amb el medi ambient.



Gestió econòmica

Treballem per la sostenibilitat econòmica de l'entitat, apostant per proveïdors d'economia social.



Bon govern

Creació d'espais reals de participació on les diferents veus d'Alba puguin opinar i decidir.



Benestar laboral

Impulsem millores i avantatges per als professionals en l'àmbit d'espais, eines de treball, salut, etc.



Ètica d'Alba

Vetllem per la implantació del Codi ètic de l'entitat i realitzant formacions a les persones.

La nostra manera de pensar i actuar

LA FAMÍLIA D'ALBA

Oferim serveis i projectes oberts a la ciutadania, donant suport i oportunitats a les persones de les comarques de l'Urgell, la Segarra. Atensem a infants, joves, adults i gent gran en l'àmbit de la discapacitat intel·lectual, salut mental i risc d'exclusió.

1.749

PERSONES BENEFICIÀRIES DIRECTES DELS NOSTRES SERVEIS

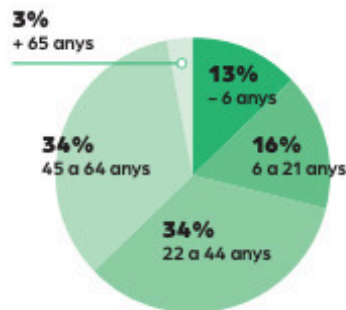
- INFANTS
- JOVES
- ADULTS
- GENT GRAN

339

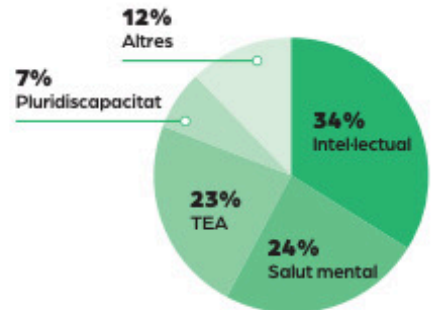
PERSONES BENEFICIÀRIES AMB DISCAPACITAT



Franges d'edat



Tipus de discapacitat



296

TREBALLADORS

236 DONES

60 HOMES

90%

DONES AMB CÀRRECS DIRECTIUS

69

TREBALLADORS AMB DISCAPACITAT

33 DONES

36 HOMES

252,68

MITJA DE JORNADES COMPLETES

2,21

ÍNDEX DE BANDA SALARIAL (DIFERÈNCIA ENTRE EL SOU MÉS ALT I MÉS BAIX)

484

PERSONES SÒCIES



196

VOLUNTARIS



118 DONES

78 HOMES

12%

AMB DISCAPACITAT

RECURSOS A LES PERSONES

Us oferim una sèrie de **recursos a les persones d'Alba com guies, documents i recursos per a les famílies**. Els trobareu tots al web d'Alba apartat persones i famílies o al següent enllaç: <http://bit.ly/recursospersonesalba>

CONVENI LABORAL

L'Associació Alba compta amb un **conveni laboral propi** on consten les condicions i especificitats de l'entitat.

El trobaràs disponible en format extens o en lectura fàcil i en català o castellà, dins de la Intranet a l'apartat Relacions Laborals.

També el podeu demanar al vostre gestor per tenir la versió en paper.



ESPAI WEB DELS PELS PROFESSIONAL D'ALBA

Espai virtual perquè coneguis tota l'entitat, el seu funcionament i els drets i deures com a treballador. A més, podràs conèixer tota la informació relacionada amb el comitè d'empresa, relacions laborals, canals de comunicació, intranet, avantatges, preguntes freqüents... Et convidem que entris a cada espai per veure la informació i estar informat de tot el que passa a l'Associació Alba.

► **AALBA.CAT/BENVINGUTPROFESSIONAL**



CANALS DE COMUNICACIÓ

- ▶ **NEWS INTERNA** **Correu setmanal intern on es recull el més destacat de la setmana** amb novetats i informació rellevant pels professionals d'Alba. Rebràs la news interna al teu correu d'Alba o al teu correu personal. Si no reps la news posa't en contacte amb nosaltres a comunicacio@aalba.cat
- ▶ **CORREU TOTS@** Tens alguna **informació important per fer arribar a tots els professionals d'Alba**? Amb el teu correu personal d'Alba pots enviar un correu a tots els professionals de l'entitat. Només has de posar com a destinatari tots@aalba.cat. Així de fàcil!
- ▶ **PLAFONS INFORMATIUS** **A les sortides de Bugaderia i de l'Obrador El Rosal**, hi ha uns plafons informatius amb els cartells de les activitats de lleure i informació important per tots els professionals.
- ▶ **WHATSAPP PROFESSIONALS** Si voleu rebre la informació d'Alba per whatsapp, entreu al grup de distribució "**Albatians**".

1

Enllaça amb el següent QR:



El Whatsapp de Professionals està gestionat pel servei de comunicació



CARNET D'AVANTATGES PER A PROFESSIONALS

Descarrega't el carnet i gaudeix
dels avantatges.



COM PUC DESCARREGAR EL MEU CARNET?

Tinc correu d'Alba

NO tinc correu d'Alba

IMPORTANT!

Cal que estiguis amb l'usuari de Google del Grup Alba!

Ves al següent enllaç de la INTRANET:
<https://bit.ly/carnetgrupalba>



Dirigeix-te a recepció o al teu gestor/a i et facilitaran el teu carnet digital.



Escriu el teu nom, primer cognom i el teu DNI/NIE i
Clica generar QR

Descarrega't el PDF



MAIG 2024



CONVENI LABORAL I REGLAMENT REGIM INTERN

- ▶ CONVENI ALBA
- ▶ NORMES BÀSIQUES
- ▶ NORMES TRANSPORT
- ▶ PLUS LLEURE
- ▶ PERMISOS RETRIBUITS
- ▶ NOMINA
- ▶ FONS SOCIAL
- ▶ MILLORES LABORALS



associació**alba**

UN CONVENI PROPI PER ALBA

L'any 2016 l'Associació Alba va aprovar la creació d'un conveni propi que recull totes les necessitats dels diferents serveis incorporant avantatges i millores que es proposen des de les àrees dels propis professionals. El conveni ha permès millorar la flexibilitat entre professionals i la polivalència entre serveis i àrees, ja que fins llavors es regulava per 9 convenis diferents i provocava desigualtats entre els professionals i poca adaptabilitat a les necessitats de l'entitat.

El nou conveni s'adapta a la situació i visió actual d'algunes de les entitats del Grup Alba: Associació Alba, Fundació Alba Futur, Empresa d'Inserció i Club Alba.

*Es regularà mitjançant els estatuts i el reglament de règim intern segons les particularitats de l'activitat cooperativa.

- **Abans del 2016 s'aplicaven 9 convenis laborals diferents que en una organització tan flexible i transversal com la nostra provocava algunes desigualtats entre professionals.**
- **La creació d'un conveni d'Alba propi ha permès unificar criteris i facilitar la mobilitat entre els professionals als diferents serveis i coherència de Grup.**

Així és com queda actualment la distribució dels diferents professionals d'Alba segons els diversos convenis.

UN CONVENI PROPI PER ALBA



CALENDARI LABORAL

- La jornada completa és a 1.704h any.
- Tothom disposa d'un calendari individual acordat amb el gestor.
- **Les hores extraordinàries no es paguen**, sinó que són compensades a calendari.



TEMPS DE DESCANS

- Tothom que treballa a jornada completa te 20 minuts de descans.
- El Centre Especial de Treball compta amb 10 min de més. En cas necessari s'aprofiten per a donar informacions generals de l'entitat.



TIPUS DE CONTRACTACIÓ

- Contracte indefinit
- Contracte fixe-discontinuu
- Per persones amb discapacitat 12+12+12
- Per persones empresa d'inserció 12+12+12
- Contractació interinatge

PERÍODE DE PROVA

Per a la categoria de peó, pot ser fins a un mes.
Per a altres categories fins a 2 mesos.

ALTRES TEMES

Al conveni hi trobareu detallats altres temes com: classificació professional, excedències i plusos que dependran de cada servei.

UN CONVENI PROPI PER ALBA



VACANCES

- Són 30 dies naturals (22 laborables) pagats per l'empresa.
- Es poden fer fins el 15 de gener. (previ acord amb el gestor)
- No està permès canviar dies de vacances per un increment de sou.



PAGUES EXTRES

1) OPCIO 1: 2 pagues extra al llarg de l'any (Nadal i Estiu).

2) OPCIO 2: La paga extra es prorrateja a la nòmina. Cada mes es cobra la part extra que toca.



FORMACIÓ

- Formació inicial de salut laboral relacionada amb el lloc de treball.
- 65h per destinar a diverses accions formatives (cursos, jornades, sortides, reunions de treball, etc.)

UN CONVENI PROPI PER ALBA



Plus de lleure

Colònies, intercanvis

CONDICIONS

En el cas de tasques de monitoratge d'atenció directa en ratios superiors a 1 monitor per dues persones, en conceptes de colònies, intercanvis o formacions, s'abonarà un plus de colònies segons els següents criteris.

QUÈ IMPLICA?

- Ampliació del treballador temporal a jornada completa en el cas que estigui a jornada parcial.
- Pagament de 30€ per nit.
- La partida màxima a abonar mensualment en concepte de plus de colònies està de 210€ mensuals.

ASPECTE A COMENTAR

• Ampliació horària del treballador.

Ampliació del treballador a jornada completa en el cas que no hi estigui (8h del treball diari).

• Festivitat.

Si es marxa en una data festiva del calendari (Sant Joan, Nadal...) és pagarà com un plus festiu, un 25% del salari.

Treballar els caps de setmana no es compta com a festiu.

• Dia de descans.

L'endemà de tornar de colònies, d'intercanvi o formació hi ha la possibilitat de demanar un dia personal (si ja és un dissabte o diumenge ja s'autoregula).

• Persones amb molta necessitat de suport.

No es contempla pagar més als professionals per aquelles sortides amb persones amb més necessitat de suport. En aquest cas, s'ha de delimitar bé les ratios.

• Intercanvis o formacions a l'estranger

Es passarà la proposta a tothom amb les condicions de l'activitat a nivell laboral.

• Voluntariat

Si es marxa de voluntariat és un voluntariat, independent que la persona també sigui treballadora. Això vol dir que no se li comptabilitza hores ni se li paga cap plus o complement, simplement se li paga el desplaçament.

És important per qualsevol activitat de colònies, intercanvis, i/o formacions, sempre fer una crida oberta a voluntaris, siguin europeus, amics o altres professionals a qui els hi pugui interessar.

UN CONVENI PROPI PER ALBA



Permisos retribuïts

- Els permisos retribuïts són interrupcions del contracte de treball en les que el/la professional, sense anar a treballar, rep una remuneració pactada.
- Estan regulats per una norma estatal: l'article 37.3 de l'Estatut dels Treballadors però les empreses poden millorar les condicions.
- L'Associació Alba en el seu conveni ha millorat alguns permisos.

VOCABULARI BÀSIC

Retribuït = pagat

Remuneració = paga

Dies naturals = dies seguits, tant si són laborables com festius.



Quins permisos retribuïts em corresponen?

1

Matrimoni o inici de vida en comú



Tens **15 dies naturals** a comptar des de la data de celebració oficial.

En podràs gaudir un cop cada deu anys.



QUIN DOCUMENT HE DE PORTAR?

Document de notari, ajuntament, Generalitat o jutjat.

MILLORA: Amb un prèvi acord amb la gestora es podran flexibilitzar aquests dies.

UN CONVENI PROPI PER ALBA



Permisos retribuïts

2

Trasllat de domicili



Tens 1 dia.

Aquest permís queda limitat a dos cops l'any ^{*}.

Els canvis temporals no es consideren trasllat de domicili ^{*}.



En qualsevol d'aquestes dues excepcions es pot utilitzar les 8 hores per assumptes propis, dies personals o vacances.



QUIN DOCUMENT HE DE PORTAR?

S'ha de justificar amb certificat d'empadronament.

parella

parella

3

Maternitat/naixement o adopció de fill/a



Tens 2 dies naturals a comptar des de la data de naixement + 2 dies si la distància del lloc de treball és a més de 300 quilòmetres.



MILLORA DE L'ASSOCIACIÓ ALBA

Es donarà permís retribuït per a fer els exàmens prenatals (ecografies de seguiment, etc.) si no hi ha horaris possibles fora de l'horari laboral de la persona.



QUIN DOCUMENT HE DE PORTAR?

S'ha de portar justificant del CAP, centre mèdic o llevadora.

UN CONVENI PROPI PER ALBA



Permisos retribuïts

4

Mort, hospitalització, intervenció quirúrgica, malaltia greu, accident. FINS A SEGON GRAU. Canvis 30/06/2023



- En cas d'hospitalització: 5 dies hàbils a contar des de la data d'ingrés amb el certificat d'ingrés.
- En els casos que no calgui un ingrés hospitalari, cal portar un document que acrediti que la persona necessita repòs.

Millora Associació Alba: Aquests dies es poden flexibilitzar amb prèvi acord amb la gestora.



QUIN DOCUMENT HE DE PORTAR?

En cas de mort: esquela o document tanatori.

Hospitalització per tots els casos: certificat ingrés.
o operació sense ingrés.

RECORDA QUE...

Dins de **familiars de segon grau** només s'inclouen aquells estipulats pels graus de parentiu de la Generalitat de Catalunya.

- Primer grau: pare, mare, fill, filla, sogre, sogra, fillastre, fillastra, parella de fet.
- Segon grau: avi, àvia, nét, néta, germà, germana.
- Tercer grau: oncle, tieta.- Quart grau: cosí, cosina.



A TENIR EN COMPTE

Si us passa algun d'aquests casos mentre esteu de vacances els dies no es retornen, no se'n pot gaudir.

UN CONVENI PROPI PER ALBA



Permisos retribuïts

5

Assumptes propis



Comptes amb 32 h per assumptes propis.

24 h per força major: accident, malaltia d'un familiar de primer o segon grau, hospitalització d'un familiar de primer o segon grau, etc...

8 h per assumptes propis visita al dentista, visita al metge, portar animals al veterinari, etc.

6

ALTRES PERMISOS: visites mèdiques, exàmens, deure inexcusable de caràcter públic (citacions judicials, sufragi, etc.)



Com a permís retribuït t'entra **l'horari de visita, horari d'exàmen, horari del judici...**



QUIN DOCUMENT HE DE PORTAR?

El professional t'ha de realitzar un justificant amb la durada de la visita, exàmen o cita.

+ 8 setmanes contínues o discontinües fins que el menor compleixi 8 anys. NO REMUNERAT. Suspensió de contracte (no es cotitza).

+ Possibilitat de reducció de jornada fins als 8 anys del menor.

UN CONVENI PROPI PER ALBA



Permisos retribuïts



MILLORA DE L'ASSOCIACIÓ ALBA

L'Associació també assumirà part del temps del desplaçament anada i tornada. S'ha estipulat un temps màxim de referència. La diferència d'hores serà a costa del treballador (o hores de dies personals o hores per assumptes propis).



DESPLAÇAMENTS: 3 zones de referència

- **ZONA 1: Local/Tàrrrega i rodalies (20km):** 20min. anada i 20 min. tornada
- **ZONA 2: Lleida/Igualada/Manresa:** 45 minuts anada i 45 minuts tornada
- **ZONA 3: Barcelona, Girona, Tarragona** 1.30h anada 1.30h tornada.

ALERTA!

Com a visites mèdiques s'inclouen professionals de la sanitat pública: fisioterapeuta, psicòleg, optometrista i dentista perquè no hi ha possibilitat d'escollir hora normalment. Però s'exclouen els privats perquè s'entén que aquests si que donen opció a concretar hora de visita fora horari laboral.

10 NORMES BÀSIQUES DEL GRUP ALBA

L'entitat pot realitzar una amonestació lleu, greu o molt greu al treballador/a que realitzi les següents accions:



associació **alba**

FALTA LLEU



No es pot **fumar dins de les instal·lacions de l'entitat ni a dins dels vehicles**. S'està treballant per regular els espais de fum exteriors.

SANCIÓ

Amonestació per escrit i suspensió d'ocupació i sou fins a **dos dies**.

FALTA GREU



No es pot dur al lloc de treball o guardar a la taquilla **armes** de qualsevol tipus, **drogues**, **alcohol** o **substàncies** inflamables o nocives.



No s'accepten **estats d'embriaguesa o toxicomania** així com qualsevol conducta o actitud que comporti perjudici per a la imatge del Grup Alba.



No està permès **estar al lloc de treball fora de les hores establertes** si no és per motius laborals acordats amb el corresponent responsable.

SANCIÓ

Amonestació per escrit, amb constància a l'expedient, i suspensió d'ocupació i sou fins a **10 dies**. Es requerirà la presència d'un membre del comitè d'empresa.

FALTA MOLT GREU



Si estàs en situació de baixa mèdica laboral, no es pot **treballar per compte propi o per tercers**.



Està prohibit **falsejar voluntàriament dades i informació** relativa al treball i/o servei.



Queda prohibit l'**agressió física** i/o **verbalitzar ofenses** als companys amb independència del càrrec que s'ocupi.



No està permès agafar **diners** ni **menjar** en el lloc de treball per fins personals.



No s'accepten conductes d'**assetjament sexual o d'altres comportaments intimidatoris** (físics, verbals o no verbals) que afectin la dignitat o la llibertat de la persona en el treball, amb independència del seu càrrec o funció.



No es poden **utilitzar els vehicles, espais, eines o recursos de treball** en activitats fora del lloc de treball ni per usos personals sense autorització previa del gestor.

SANCIÓ

Amonestació per escrit, amb constància a l'expedient i suspensió d'ocupació i sou fins a **30 dies o acomiadament**. Es requerirà la presència d'un membre del comitè d'empresa.

Podeu consultar tot el reglament de faltes i sancions d'Alba a l'apartat de relacions laborals de la intranet. Si teniu qualsevol dubte o consulta, poseu-vos en contacte amb el/la vostre/a gestor/a i/o referent.



Normes i recomanacions del servei de transport

Seguidament et recordem les normes de transport que s'han de respectar quan realitzis els desplaçaments amb els vehicles de l'entitat. D'aquesta manera garantim un millor transport i seguretat per a tots.



Els nostres vehicles tenen limitada la seva velocitat en 80 km/h en carreteres comarcals i inferiors 90 km/h en vies superiors.

Superar aquesta velocitat és motiu de denúncia amb falta greu i **probable retirada de punts** al conductor. Per la teva seguretat i les de les persones que utilitzen el nostre servei de transport, respecta aquests límits.



Multes als vehicles de l'entitat aniran a càrrec de l'infractor.

Els vehicles d'Alba no tenen un conductor assignat a Tràfic, per tant davant d'una infracció l'administració sempre reclama la documentació del conductor que portava el vehicle en el moment de la infracció.

Quan realitzis un transport amb els vehicles de l'entitat, **ets plenament responsable de les teves actuacions i conseqüències**, per tant és raonable que la multa la pagui l'infractor.



Utilitza sempre el cinturó de seguretat i sistema d'ancoratge de cadires de rodes

És obligatori utilitzar sempre els sistemes de subjecció de passatgers. **No s'ha de començar un viatge fins que tots els passatgers portin posat el cinturó** de seguretat o el sistema d'ancoratge per a cadires de rodes. La seguretat ha de ser l'objectiu principal.



Deixa el dipòsit de carburant sempre a la meitat de la seva capacitat.

Quan agafis el vehicle procura que sempre tingui mig dipòsit quan el tornis, independentment com de com l'hagis trobat. Totes les furgonetes de l'entitat disposen de **targeta de la xarxa Solred de Repsol i Petromiralles** per omplir el dipòsit de carburant a preus més avantatjosos. Per utilitzar-les només has de donar el número de kilòmetres i la matrícula del vehicle.



Conserva els vehicles nets per dins i per fora.

Procura conservar nets els nostres vehicles i deixar-los en un bon estat per la resta de companys. Un vehicle brut, diu molt de nosaltres.



Reserva el teu vehicle amb antelació.

Procura fer la reserva del vehicle que necessitis amb antelació i no agafis mai un vehicle que no tinguis reservat sense **comunicar-ho al servei de transport** (transport@aalba.cat). No es pot fer ús dels vehicles per motius personals.



Què fer en cas d'accident?

En cas d'accident o avaria, truca al telèfon de contacte amb l'asseguradora que trobaràs en els papers del vehicle. Sempre hauràs de **realitzar una declaració amistosa d'accident**. Tots els vehicles de l'entitat disposen d'assegurança obligatòria i en alguns casos tot risc. En cas de rascades, cops amb mobiliari urbà o d'altres, **avisa sempre al servei de transport** per tal que es puguin reparar els desperfectes i evitar el deteriorament prematur.

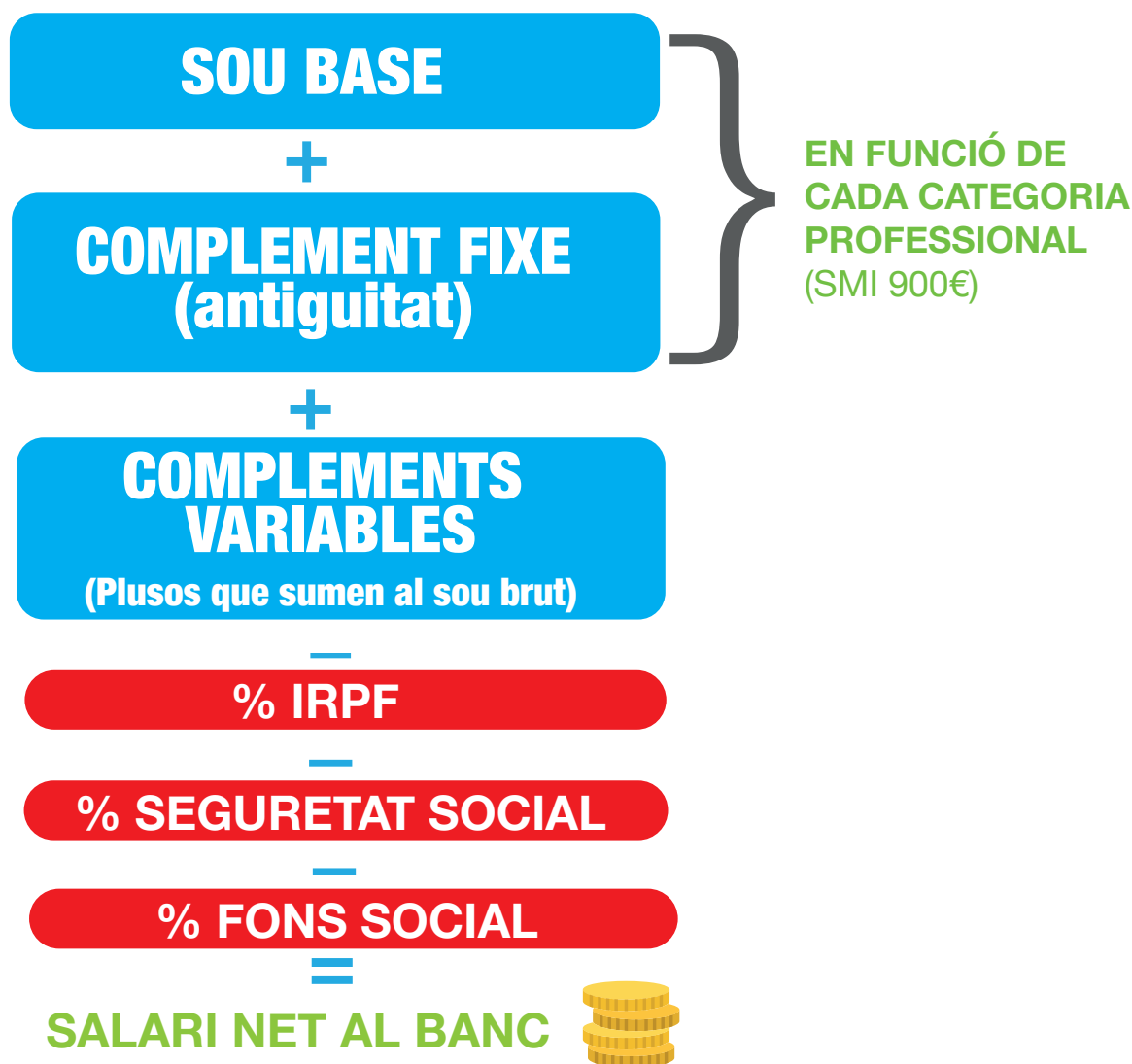


Aparca correctament a la zona d'estacionament d'Alba.

L'espai d'estacionament de les nostres instal·lacions està reservat per a visites i els vehicles de l'entitat. Procura no utilitzar aquestes places per ús personal. **No estacionis en zones no destinades a aquest fi.**



QUÈ INCLOU EL MEU SALARI?



**NO ET QUEDIS AMB DUBTES!
PREGUNTA AL TEU GESTOR/A!**

Si necessites parlar de la teva situació personal o necessites aclarir conceptes pregunta al teu gestor/a o persona de suport i t'ajudaran!

QUÈ COBRARÉ? COM EM SORTIRÀ A LA NÒMINA?

En verd s'indica els ingressos que obté el treballador (salari base i complements).

DEDUCCIONS: en vermell s'indica els diners que em treuen (impostos i fons social)

● EXEMPLE NÒMINA SALARI MÍNIM

Nòmina amb complement fixe (antiguitat)

És el **salari base** de la meua nòmina abans de deduccions (impostos i Fons social)

PERIODE DE MERITACIO	D. COBRAMENT	DIES
GENER 2022		31

QUANTIA	PREU	1	2	PERCEPCIONS SUBJECTES A COTITZ. AL R.G.S.S.	CONCEPTE	1080	DEDUCCIONS
30,00	23,59	1			SALARIO BASE	1080	
30,00	4,32	1					
2,00	0,27	1					
1,00	0,55	2					
	14,16	2					
		2			APORTACIÓ SOCIAL 2,00%		21,60
		2			DTO. CONT. COMUNES 4,80		62,50
		2			DTO. BASE ACCIDENTE 1,65%		21,48
		2			IRPF		0

El que se'm reté a la nòmina pel FONS SOCIAL (coixí econòmic per fer front a retrassos de subvencions. Es retorna al professional al finalitzar la relació laboral)

Són els imports que paga el treballador de la seva nòmina a la **Seguretat Social**.

Suma de tot el que em treuen (deduccions)

- Seguretat social
- Fons social
- IRPF (en cas que s'apliqui)

RETENCIÓ PER PART D'HEISENDA

El % pot ser diferent per cada persona en funció de la seva situació personal.

És el **sou brut** amb totes les *meritacions però abans de treure-li les deduccions. (Impostos estat + fons social Ass. Alba)

DETERMINACIÓ DE LES BASES DE COTITZACIÓ AL REG. GEN. DE LA SEG. SOC.			
BASE TOTAL DE COTITZACIÓ	DESG. BASES GRU	IMPORNT	% AFOR. TREP.
REMUN. TOTAL	REG. GRAL.		4,70
PROR. PAG. X.	ATUR - F. P.		1,65
TOTAL	HORES EXTRES		

TOTAL MERITAT	TOTAL DEDU.
1080 €	105,58€
LIQUID TOTAL A PERCEBRE	
974,42€	

ELS DINERS QUE S'INGRESSEN AL TEU COMPTE DEL BANC.
Serà inferior a 1000 perquè t'han tret deduccions.
TOTAL MERITAT - DEDUCCIONS = SOU NET

● EXEMPLE NÒMINA SALARI MÍNIM

Nòmina pagues extra proratejades

QUANTIA	PREU	1 PERCEPCIONS SUBJECTES A COTITZ.AL R.G.S.S. 2 PERCEPCIONS EXCLOSES DE COT.AL R.G.S.S.	CONCEPTE	MERITACIONS	DEDUCCIONS
30,00	24,53	1	SALARIO BASE	1080	
30,00	4,16	1	PAGAS EXTRA	180	
1,00	12,32	1	PLUS FESTIUS	12,32	61,07
30,00	25,00	1	DTO.CONT.COMUNES 4,80%		
		2	DTO.BASE ACCIDENTE 1,65%		20,99
		2	APORTACIÓ SOCIAL 2,00%		25,45
			IRPF		
DETERMINACIÓ DE LES BASES DE COTITZACIÓ AL REG.GEN.DE LA SEG.SOC.				TOTAL MERITAT	TOTAL DEDU.
BASE TOTAL DE COTITZACIÓ	DESG.BASES GRU	IMPORNT	%	APOR.TREB.	
REMUN.TOTAL	REG.GRAL.		4,70		1272,32
PROR.PAG.EX.	ATUR - F.P.		1,65		107,51
TOTAL	HORES EXTRES				1164,81
					€

Total de les pagues extra de juny i desembre repartides per tots els mesos (paga extra proratejada)
 $1080 + 1080 = 2160 / 12 = 180$

Complement variable per haver treballat un festiu (Nadal, etc)
 Altres plusos poden ser:
 - Plus de nit
 - Plus de transport
 - Plus de monitor/coordinador

RETENCIÓ PER PART D'HISENDA
 El % pot ser diferent per cada persona en funció de la seva situació personal.

ELS DINERS QUE S'INGRESSEN AL TEU COMPTE DEL BANC.
TOTAL MERITAT - DEDUCCIONS = SOU NET

EL FONS SOCIAL D'ALBA

És una **retenció de diners** que aplica el Grup Alba a la nòmina dels professionals. L'objectiu es tenir un fons de diners que permeti a Alba **garantir el sou dels professionals en el cas de retards o retallades** en els pagaments de l'Administració – com està passant des de 2012 –. Si el professional finalitza la relació amb Alba – canvi de feina, finalització de contracte, etc. – se li retornen tots els diners que se li han retingut.

EXCEPCIONS (No s'aplica el fons social a...)

1. Professionals amb una jornada inferior a 5h/setmana o contracte temporal.
2. Si la persona treballadora està de baixa mèdica per raó de maternitat, accident labora.
3. Famílies en situació de vulnerabilitat. Alumnes becats i valorats per l'EAP.

CRITERIS DE RETENCIÓ

Fins a 4.000 €

SALARI BASE

RETENCIÓ

Independentment del tipus de Salari

*possibilitat 1% (a partir del 5è any)

2% / 1%

A partir del 5è any col·laborant amb el Fons Social els professionals podeu demanar un retorn. **Hi ha 2 opcions:**

OPCIÓ 1: Mantenir l'aportació i demanar un cop l'any fins un 20% del saldo que es tingui al fons social.

OPCIÓ 2: Mantenir l'aportació i demanar un cop l'any fins a un 10% del saldo que es tingui al fons social.



*Per a reclamar qualsevol d'aquestes dues opcions de retorn s'ha d'entrar a la intranet, a l'apartat Relacions Laborals i fer la petició a través de l'aplicatiu de la icona següent. Per a més informació pregunta al gestor.

Fons Social

Si vols consultar l'estat del teu fons social, també pots escriure un correu a cmiro@aalba.cat.

NIF/NIE:

Data de Naixement:

COM SEGUIM TREBALLANT PER LES MILLORES LABORALS?



COMITÈ D'EMPRESA

Format per 13 representants sindicals: 8 d'UGT i 5 de CCOO.
(darreres eleccions sindicals abril 2021).

- Els seus membres col·laboren i participen de totes les comissions de temes laborals
- **FUNCIONS:** Vetllar pel compliment dels drets i deures dels professionals i participar de les millores de la gestió de programes i mesures socials.

Contacte: comite@aalba.cat - cmiro@aalba.cat - Cristina Miró

COMISSIÓ D'IGUALTAT

La comissió d'igualtat s'encarrega de vetllar per la consecució, seguiment i avaluació dels objectius que es presenten en el Pla d'igualtat. A més, la comissió regula l'assetjament i la violència en el treball d'acord amb el Protocol per a la Prevenció i l'abordatge de l'Assetjament sexual i per raó de gènere, identitat de gènere o expressió de gènere o orientació sexual en el treball.

contacte: mbrianso@aalba.cat - Mònica Briansó

COM SEGUIM TREBALLANT PER LES MILLORES LABORALS?



COMITÈ D'EMPRESA

Format per 13 representants sindicals: 8 d'UGT i 5 de CCOO.
(darreres eleccions sindicals abril 2021).

- Els seus membres col·laboren i participen de totes les comissions de temes laborals
- **FUNCIONS:** Vetllar pel compliment dels drets i deures dels professionals i participar de les millores de la gestió de programes i mesures socials.

Contacte: comite@aalba.cat - cmiro@aalba.cat - Cristina Miró

COMISSIÓ D'IGUALTAT

La comissió d'igualtat s'encarrega de vetllar per la consecució, seguiment i avaluació dels objectius que es presenten en el Pla d'igualtat. A més, la comissió regula l'assetjament i la violència en el treball d'acord amb el Protocol per a la Prevenció i l'abordatge de l'Assetjament sexual i per raó de gènere, identitat de gènere o expressió de gènere o orientació sexual en el treball.

contacte: mbrianso@aalba.cat - Mònica Briansó

COMISSIÓ DE SEGURETAT I SALUT

- Hi participen 3 representants del comitè i tres delegats de prevenció (persones que s'han format en prevenció de riscos laborals)
- FUNCIONS: Encarregats de la revisió de les investigacions dels accidents laborals de forma periòdica i recollida de propostes de millores per la prevenció de riscos laborals.

Contacte: ncastella@aalba.cat – Núria Castellà

ESPAI DEL PROFESSIONAL



**Sabies que hi ha un espai a la web
per les professionals de l'Associació Alba?**

www.aalba.cat/benvingutprofessional

Protocol per a la prevenció de l'assetjament sexual

Protocol per a la prevenció i l'abordatge de l'assetjament sexual i per raó de gènere, d'identitat de gènere, expressió de gènere o orientació sexual en el treball.

Aquest Protocol per a la Prevenció i Tractament de l'Assetjament Sexual en el Treball és aplicable a totes les persones treballadores que formen part de l'Associació Alba. Qualsevol persona de la plantilla que cregui ser assetjada o que tingui coneixement d'una possible situació d'assetjament sexual, per raó de gènere, d'identitat de gènere, expressió de gènere o orientació sexual podrà comunicar-ho segons el que estableix aquest protocol.

Objectius del protocol:

- Prevenir i abordar possibles situacions d'assetjament sexual i per raó de gènere, d'identitat de gènere, expressió de gènere o orientació sexual en el treball a l'Associació Alba.
- Promoure un context social i cultural de rebuig davant qualsevol forma d'assetjament dedicant temps i recursos adreçats a la sensibilització i la formació en aquesta matèria.
- Establir un procediment de denúncia i actuació davant situacions d'assetjament que garanteixi la intimitat i la protecció de les persones afectades.
- Garantir que la Comissió d'Igualtat compta amb les eines i la formació necessàries per a l'abordatge de les situacions d'assetjament.

a) Què és l'assetjament sexual?

Segons la Directiva 2002/73/CE es defineix assetjament sexual com “la situació en què es produeix qualsevol comportament verbal, no verbal o físic no desitjat d'índole sexual amb el propòsit o l'efecte d'atemptar contra la dignitat d'una persona, en particular quan es creï un entorn intimidador, hostil, degradant, humiliant o ofensiu”.

VERBAL	NO VERBAL	FÍSIC
<ul style="list-style-type: none">• Comentaris, observacions o acudits sobre el físic, sobre la roba o condició sexual dels treballadors/es.• Trucades telefòniques o contactes a través de xarxes socials indesitjats.• Demandes de favors sexuals.• Difondre rumors sobre la vida sexual d'una persona.	<ul style="list-style-type: none">• Exhibició de fotografies sexualment suggestives o pornogràfiques.• Enviament de cartes o correus electrònics de caràcter ofensiu i sexual.• Mirades o gestos lascius.	<ul style="list-style-type: none">• Apropament físic excessiu.• Arraconar; buscar deliberadament quedar-se a soles amb la persona de forma innecessària.• Contacte físic deliberat i no sol·licitat (pessigar, tocar, massatges no desitjats).

a) Què és l'assetjament per raó de gènere, d'identitat i expressió de gènere o d'orientació sexual:

Són totes aquelles actituds discriminatòries rebudes pel fet de ser dona, trans, intersex, gai, lesbiana o bisexual o pel fet d'expressar-se o vestir-se d'una forma diferent de com s'espera. Les actituds discriminatòries poden manifestar-se dificultant l'accés al treball remunerat, la promoció en el lloc de treball, l'ocupació o la formació en el lloc de treball. Aquestes actituds discriminatòries poden donar-se tant en espais de socialització formals com informals relacionats amb el lloc de treball i poden manifestar-se limitant la participació i la sociabilitat de la persona.

Alguns exemples de situacions d'assetjament serien les següents:

PER RAÓ DE GÈNERE	PER RAÓ D'IDENTITAT DE GÈNERE	PER RAÓ DE EXPRESSIÓ DE GÈNERE	PER RAÓ D'ORIENTACIÓ SEXUAL
<ul style="list-style-type: none">• Ridiculitzar, menystenir les capacitats, habilitats i el potencial intel·lectual de les dones.• Utilitzar humor sexista. Ridiculitzar les persones que assumeixen tasques que tradicionalment ha assumit l'altre sexe.• Ignorar aportacions, comentaris o accions (excloure, treure-li valor o desautoritzar).• Menystenir la feina feta per les dones; desacreditació professional.	<ul style="list-style-type: none">• Ridiculitzar, menystenir les capacitats, habilitats i el potencial intel·lectual de les persones trans.• Utilitzar humor trànsfob.• Formes ofensives d'adreçar-se a la persona en funció de la seva identitat de gènere.• Ridiculitzar la persona amb relació a la seva identitat de gènere.• Ignorar aportacions, comentaris o accions (excloure, no prendre seriosament, o desautoritzar les decisions).	<ul style="list-style-type: none">• Ridiculitzar, menystenir les capacitats, habilitats i el potencial intel·lectual de les persones amb expressions, gustos i comportaments diferents dels esperats per un determinat gènere.• Formes ofensives d'adreçar-se a una persona en funció de la seva expressió de gènere.• Ridiculitzar la persona amb relació a l'expressió de gènere.	<ul style="list-style-type: none">• Ridiculitzar, menystenir les capacitats, habilitats i el potencial intel·lectual de les persones no heterosexuales.• Utilitzar humor lesbòfob, homòfob o bífob.• Formes ofensives d'adreçar-se a la persona en funció de la seva preferència sexual.• Ridiculitzar la persona amb relació a la seva preferència sexual.

Funcionament del protocol:



POLÍTICA DE QUALITAT DE L'ASSOCIACIÓ ALBA

L'Associació Alba és una entitat d'iniciativa social. Té com a objectiu **oferir una atenció integral a totes aquelles persones amb qualsevol tipus de discapacitat, col·lectius de joves i infants, gent gran així com altres col·lectius en risc d'exclusió**, partint de les seves necessitats i els seus interessos i els de les seves famílies, amb la finalitat d'aconseguir el seu màxim desenvolupament humà i la seva màxima inclusió dins la societat, tal com es recull en els seus estatuts.

ABAST CERTIFICACIÓ ISO 9001:2015

Gestió de serveis comuns transversals de suport al desenvolupament de les activitats prestades per les entitats de Grup alba.

La prestació de serveis de restauració, cuina i càtering per a menjadors col·lectius.

La prestació del servei de desenvolupament infantil i d'atenció precoç (CDIAP)

La prestació del servei de bugaderia del Centre Especial de Treball i l'Empresa d'Inserció

La raó de ser de l'Associació Alba és acompanyar a les persones en la realització dels seus desitjos i il·lusions oferint recursos i serveis de qualitat i promovent un territori inclusiu i compromès.

Els **nostres compromisos** són:

- ✓ Ser una organització que treballa pel **benestar de les persones**, les famílies, els voluntaris i els professionals, fomentant la **participació**, l'**autogestió** i la defensa dels seus drets.
- ✓ Donar **resposta a les necessitats de futur** de les persones especialment pel que fa als problemes de salut mental i trastorns de conducta, pluridiscapacitat i envelliment.
- ✓ Promoure la prestació de **serveis oberts a tothom** en els àmbits de l'educació i lleure, formació, inserció i treball, habitatge i salut.
- ✓ Apostar per ser una **empresa d'economia social** més sostenible, enfortint la nostra activitat empresarial, emprenent nous projectes i aliances, recerca de noves vies de finançament i optimitzant els recursos de l'entitat.
- ✓ Ser una entitat que **generi confiança** i que promogui una ciutadania i un territori compromès incentivant el **voluntariat** i treballant amb xarxa amb entitats, especialment del tercer sector.
- ✓ Treballar per la **millora continua** i la **transformació** a través de la innovació social, tecnològica o de models d'organització avaluant l'impacte que generen les nostres accions.
- ✓ Oferir uns **serveis de qualitat als nostres clients i a les persones** del territori per a que es pugui crear ocupació i treballar per la màxima autonomia donant resposta a les seves necessitats de forma individualitzada i aportant sempre el valor social als nostres productes i serveis.
- ✓ Vetllar per la **millora continua dels serveis oferts per l'organització**, establint amb periodicitats anuals aquells reptes per assolir per avançar en l'optimització de recursos i treball en xarxa garantint i fomentant un territori socialment compromès.
- ✓ Complir amb totes les normatives vigents i requisits legals per poder oferir tots aquells serveis tant a les persones com a les empreses i/o administracions públiques, podent demostrar la solvència tant tècnica com econòmica per poder realitzar-los amb total garantia.
- ✓ Garantir la qualitat dels serveis mitjançant el sistema de Gestió de la Qualitat conforme als requisits de la norma UNE-EN ISO 9001:2015, en el cas de les àrees de formació, lleure, treball, alimentària i serveis comuns i altres normes de qualitat en el cas dels serveis de l'àrea terapèutica, d'habitatge i d'atenció a les persones i les seves famílies.

POLÍTICA DE QUALITAT DE L'ASSOCIACIÓ ALBA

Codi Ètic de Bones Pràctiques i Bon Govern:

Treballem aplicant els set principis que es defineixen en el *Codi Ètic de Bones Pràctiques i Bon Govern*; Igualtat, Autonomia, Intimitat, Formació Continuada, Transparència, Autogestió i Sostenibilitat de forma transversal en totes les decisions de l'Associació Alba des de les més simples a les més estratègiques.

Tenim com a full de ruta l'aplicació de les accions concretes de Bones Pràctiques i Bon Govern que es descriuen en el *Codi Ètic de Bones Pràctiques i Bon Govern* per a cada un dels grups d'interès vinculats a l'Associació Alba.

- Òrgans de govern i entitats de l'Associació Alba.
- Persones de les entitats de l'Associació Alba.
- Famílies, persones de suport o entorn proper.
- Persones sòcies de l'Associació Alba.
- Persones proveïdores.
- Persones clientes.
- Ciutadania i territori.
- Organitzacions socials.
- Administració i govern.

Un equip motor format per sis persones referents d'ètica s'encarrega de vetllar per l'aplicació transversal dels principis del Codi Ètic així com l'aplicació, seguiment i avaluació de les accions de Bones Pràctiques i Bon Govern que s'hi plantegen.



POLÍTICA DE QUALITAT DE L'ASSOCIACIÓ ALBA

Marc Estratègic “Transformar per avançar” Alba 2030:

L'Associació Alba va presentar el febrer de 2024 el nou Marc Estratègic “Transformar per avançar” que vol marcar el full de ruta de l'entitat fins al 2030. Aquest full de ruta es divideix en tres grans eixos a partir dels quals es despleguen catorze objectius estratègics que seran transversals als diferents plans anuals de treball de l'entitat al llarg d'aquest període 2024-2030.

L'Associació Alba farà ús de l'eina del Marc Estratègic de la seva Intranet per avaluar i fer seguiment de l'impacte social de les accions desplegades a partir del seguiment d'aquest Marc Estratègic.

EIX1: Persones: Projectes de vida

OE1: Defensa activa de drets

OE2: Transformació de serveis

OE3: Accessibilitat Universal

OE4: Famílies i suports naturals

OE5: Noves necessitats socials

EIX2: Organització: Saludable, innovadora i sostenible

OE6: Gestió Ètica

OE7: Benestar i cures

OE8: Creativitat, Innovació i qualitat

OE9: Equips autogestionats

OE10: Sostenibilitat integral

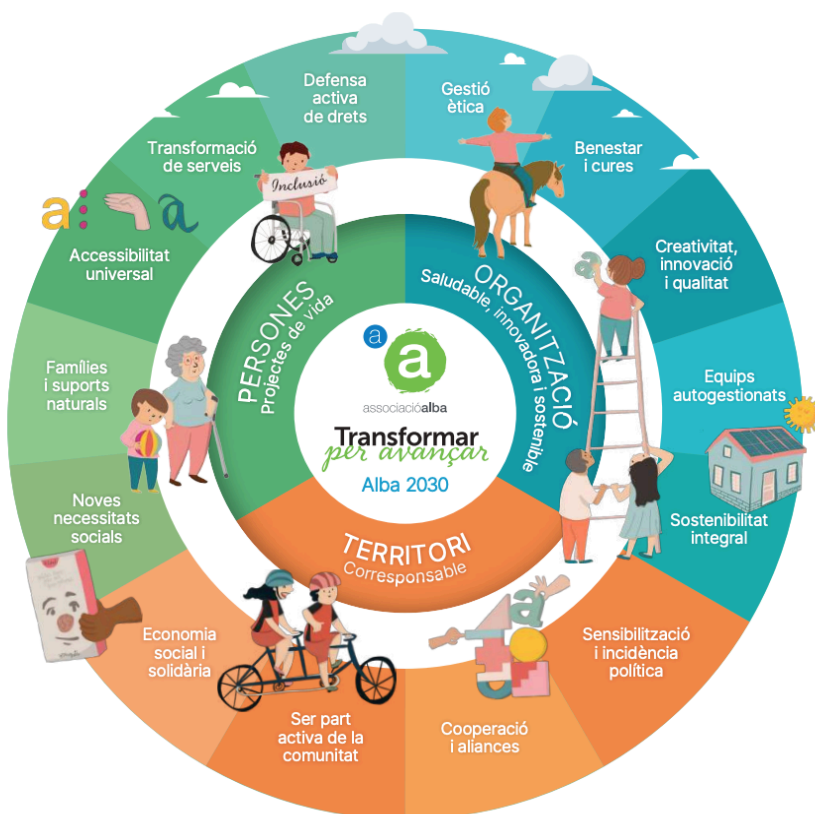
EIX3: Territori: Corresponsable

OE11: Sensibilització i incidència política

OE12: Cooperació i aliances

OE13: Ser part activa de la comunitat

OE14: Economia social i solidària





Gimnàs Alba

Sala d'activitat física

La Sala d'activitat física és un espai ubicat al Taller Alba equipat amb diferents màquines i materials d'activitat física perquè en puguin gaudir les persones del Club Alba i els professionals de l'entitat.



De quin equipament disposa la sala?

- Cinta per caminar
- Bicicleta d'Spinning
- Cintes de suspensió
- Banc de musculació
- Bicicleta el·líptica
- Cinta per córrer
- Màquina vibratòria



Com puc reservar la sala?

Per reservar la sala només cal que omplis el següent formulari indicant l'horari amb el qual t'agradaria fer-ne ús i et respondrem en funció de la disponibilitat de la sala.



Documents del teu interès

Conveni laboral, taules salarials i grups professionals.

Hem elaborat un nou conveni laboral on hi consten les taules salarials i els grups professionals de l'entitat. A la Intranet dins l'apartat de Relacions Laborals > Conveni Laboral, el trobaràs disponible en format extenso en lectura fàcil i en català i castellà.



Pla d'igualtat

Construïm el Pla d'igualtat, una estratègia integral orientada a millorar i equilibrar la situació d'homes i dones en l'organització. En el Pla també s'hi recullen les accions que s'han dut a terme en formació als treballadors, la participació igualitària, la conciliació laboral i personal o la gestió organitzativa igualitària d'Alba.



Codi Ètic

Publiquem el Codi Ètic de Bones Pràctiques i Bon Govern perquè totes les entitats que formen part del Grup Alba basin les seves accions en els principis que s'estableixen en el document com són la igualtat, l'autonomia, la intimitat, la formació continuada, l'autogestió, la transparència i la sostenibilitat. En el codi ètic s'hi defineixen també un conjunt de Bones Pràctiques que cal seguir.



Canal de denúncies



Accés en línia a la Bústia Ètica i de Bon govern del Grup Alba



Si has detectat una mala praxi pots enviar informació a través d'aquest canal que garanteix la teva confidencialitat. Recorda: Si vols, pots fer una denúncia anònima. Per formalitzar la denúncia només cal que omplis aquells camps obligatoris marcats amb un (*).

Aquestes són les vies a través de les quals pots fer la denúncia:

VIA ANALÒGICA

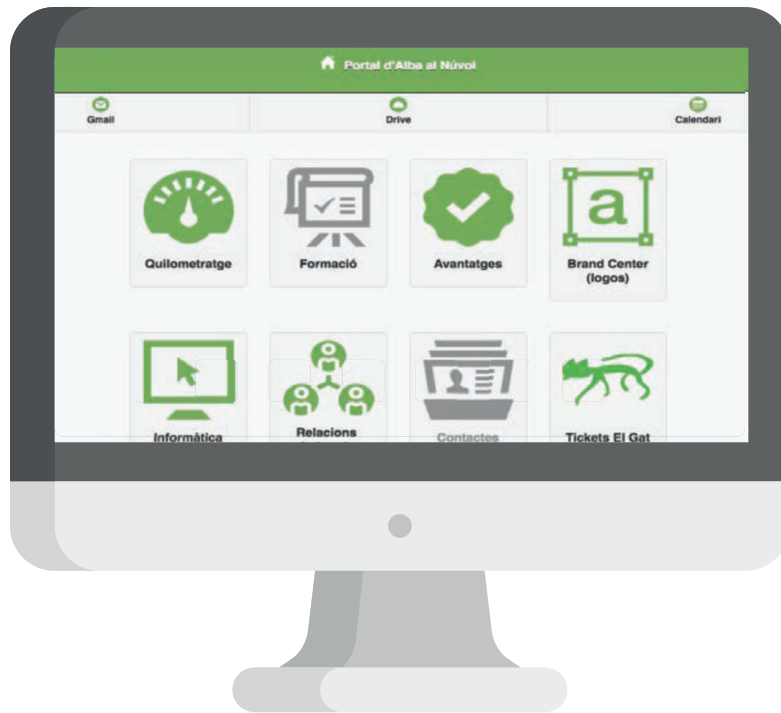
Formulàri físic (escrit): El podeu demanar a la recepció del Grup Alba.

Reunió (oral): Escull una persona amb la que et sentis còmode/a o en qualsevol cas, amb la Núria Castellà.

Telèfon (oral): T 973 312 221 · Demaneu a per la persona amb la qui us sentiu més còmodes.

VIA DIGITAL

Formulari en línia (escrit): Es tracta d'un formulari al qual tindreu accés fent clic al següent botó. "**Fes una denúncia**".



PER A MÉS INFORMACIÓ CONSULTA AL TEU GESTOR/A. També trobareu el conveni a la intranet i a la pàgina web de l'Associació Alba www.aalba.cat

PER A MÉS INFORMACIÓ

Av. Onze de Setembre s/n 25300
Tàrrrega (Lleida)
973 312 221
info@aalba.cat
www.aalba.cat



associació **alba**